

2



11

výroční zpráva O.s. Green Doors

Obsah

Úvodní slovo	4
Základní informace o Občanském sdružení Green Doors	6
Tréninková kavárna Café Na půl cesty	8
Tréninková kavárna Klub V. kolona	11
Tréninková restaurace Mlsná kavka	14
Program Začleňování na trh práce	16
Vzdělávací, nácvikové asociálně-terapeutické služby	18
Sociální poradna v PLB	20
Občanské sdružení Green Doors v číslech a faktech	22
Vzdělávání, akademická činnost a stáže	24
Fundraising	26
Osvěta, kultura a ohlasy v médiích	28
Finanční zpráva za rok 2011	30
Poděkování	32
Zaměstnanci a spolupracovníci k 1. 4. 2012	34
Kontakty	36
Identifikační data	37

Úvodní slovo

Vážení čtenáři, předchozí výroční zprávu jsme uvedli zážitky a událostmi z našeho týmu. Tu letošní, tedy zprávu za rok 2011, uvedeme slovy uživatelů našich služeb. Získali jsme je hlavně z dotazníků, které nám klienti vyplňují po ukončení rehabilitace. Chceme tím zdůraznit, že zpětná vazba je jedním z pilířů naší práce a také vás chceme nechat nahlédnout “pod pokličku naší rehabilitační kuchyně”.

V. kolona

„Když se podívám zpět na období začátku rehabilitace a srovnám svůj tehdejší stav s dnešním, rozdíl je obrovský. Díky V. koloně jsem se dokázala opět postavit na nohy.“

„Jako terapeut bych klientům tolik nepomáhal, nechával bych jim větší samostatnost, více je zasvětil do provozu kavárny.“

„Myslím si, že pro nás terapeuti dělali, co mohli, všímali si, jak nám je, kdy potřebujeme pomoci, když viděli, že nám dobře není, snažili se nám pomoci, promluvili si s námi o našich starostech.“

Café Na půl cesty

„Je to „malý zázrak“, že jsem tu vydržel tak dlouho. O víkendu jsem se rozhodl, že mě od teď baví pracovat :). Jsem stále více samostatnější, jistější.“

„Chtěl bych nižší frekvenci schůzek a povolit kouření v kavárně po celý den.“

Z dopisu bývalého klienta cca po roce: „Jsem rád, že mám znovu práci, za to jsem Vám chtěl poděkovat, že jste mě připravili na zaměstnání.“

„Vyhovovalo mi, že jsem dostával zpětnou vazbu na můj výkon, celkově se mi zlepšil zdravotní stav.“

“Chtěl bych lepší zázemí – šatnu a kuchyň.“

Mlsná kavka

„Rehabilitace v programu mi pomohla k aktivitě, kterou potřebuji k životu.“

„Zpočátku jsem se děsila pouze 3 zkušebních směn a toho, že od druhé zkušební směny jsem byla sama s číšníkem, ale nakonec jsem to zvládla, ale kdyby byl větší provoz, myslím, že by byl problém.“

„Rehabilitace mi pomohla pracovat v novém prostředí a setkat se s novými lidmi. Naučil jsem se další dovednosti a zjistil jsem, jak probíhá provoz v restauraci.“

Trénink kognitivních funkcí

„Testy mi nevadily, vnímala jsem to jako pomoc při ozdravném procesu. Zpočátku mě děsily maličkosti, ale pak jsem přišla na to, že ten trénink může být i docela zábavný.“

„Já bych to chtěl řídit místo vás – to bych změnil.“

Přechodné a podporované zaměstnávání

„Vážím si setkání s pracovní konzultantkou, její osobnosti. V průběhu programu mně stačilo pár klíčových momentů, které mi hodně pomohly, snažila jsem se na sobě pracovat i v ostatních situacích.“

„Líbilo se mi, že jste mě podpořili, abych zkusila dělat telefonistku. Jinak bych o tom pořád přemýšlela a nevěděla bych.“

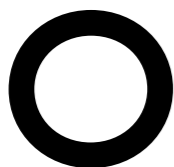
Základní informace o sdružení, členství v organizacích, historie

Poslání Občanského sdružení Green Doors

Posláním sdružení je realizovat psychosociální rehabilitaci pro lidi s duševním onemocněním, podporovat jejich integraci do komunity a přispívat k destigmatizaci duševního onemocnění.

K naplňování tohoto poslání si sdružení stanovilo tyto cíle:

- rozvíjet možnosti pracovní a psychosociální rehabilitace těchto osob, včetně provozování zařízení s hospodářskou činností;
- realizovat zejména takové projekty, které spojují psychosociální rehabilitaci se službami pro širokou veřejnost, a umožňují tak realizovat integraci v každodenní realitě;
- přispívat k rozvoji komunitní péče a podílet se na veřejné diskusi o koncepci psychiatrické péče v ČR;
- spolupracovat s ostatními státními i nestátními orgány a organizacemi při vytváření komplexního systému péče o lidi s duševním onemocněním;
- podporovat výzkum, výchovu a vzdělávání v oblasti péče o duševní zdraví;
- pořádat osvětové a destigmatizační akce pro veřejnost.



Členství v organizacích

Green Doors je členem těchto organizací:

- Asociace komunitních služeb
- Česká asociace pro psychické zdraví
- Česká rada humanitárních organizací
- SMES-EUROPA
- Česká unie pro podporované zaměstnávání

Historie Občanského sdružení Green Doors

1993

vznik O.s.
Green Doors

1997

Café Na půl cesty
/1. tréninková kavárna
v ČR/ Národní psychiatrická cena Vondráčkovy nadace

1998

Úklidová dílna
/při Café Na půl cesty/
II. místo v mezinárodní soutěži Lilly Schizophrenia Reintegration Awards

1999

Klub V. kolona
/2. tréninková kavárna
sdružení/

2000

Klub v Jelení
/3. tréninková kavárna
sdružení/od roku 2000
je Green Doors místem
stáží pro odborníky
zVýchodní Evropy (East
to East, CRPDZ)

2001

Program pracovního
osobního rozvoje, Trafika
na Bráně v PL Bohnice
/do r. 2004/

2002-03

Green Doors zvoleno
modelovým pracovištěm
/projekt Modul Sites,
Open Society Institut/

2003

Job Club /spolu s ESET-
HELP, Fokus Praha, o.s./

2004

Terénní sociální práce
a Sociální poradna v PL
Bohnice Green Doors
„místem dobré praxe“
pro odborné stáže
a praxe studentů /
program Matra/

2005

Tréninková skupina
sociálních dovedností

2006

Trénink kognitivních
funkcí, program Podpo-
rovaného zaměstnávání
ocenění za dobrou
práci sveřejnosti /Mental
Health Europe/

2010

Tréninková restaurace
Mlsná kavka
ukončení provozu Klubu
vJelení

2011

Požár v Klubu V. kolona
a dočasné přerušení
provozu ocenění Café Na
půl cesty jako 2. nejlepší
provozovny na Praze 4

Tréninková kavárna Café Na půl cesty

Služba: Sociální rehabilitace

Identifikátor: 5453074

Adresa: Tréninková kavárna Café Na půl cesty

Centrální park – Pankrác

140 00 Praha 4

tel.: 777 913 053

Kancelář: Pujmanové 1219/8

140 00 Praha 4

tel.: 774 913 056, 261 211 085

e-mail: cafe.vedouci@greendoors.cz

od roku 1997



Kavárna uprostřed Pankrácké pláně, kde si každý přijde na své: v průběhu dne i po celý týden zaujme svým děním a nabídkou, ať už v kulturním programu, nebo v jídelním lístku. A hlavně dává smysl, protože jako první v České republice začala pomáhat mladým lidem s duševním onemocněním překonat nemoc a zapojit se do běžného života, mít práci a přátele.

Kavárna v rámci tréninkového zaměstnání nabízí lidem s duševním onemocněním nácvik pracovního režimu a pracovních dovedností a poskytuje pracovní trénink s podporou při přechodu na trh práce. Klienti mají během rehabilitace v kavárně stálou podporu pracovních terapeutů.

Výsledky rehabilitace a statistická data za rok 2011

- Pracovním tréninkem prošlo 29 klientů (26 klientů pracovalo na pozici pomocný barman, 3 klienti na pracovním místě úklid).
- 48 % klientů bylo mladších 26 let.
- 79 % klientů pobíralo invalidní důchod, z toho víc než polovina měla invalidní důchod přiznaný po dobu kratší než 3 roky.
- V roce 2011 službu ukončilo celkem 15 klientů, z toho 11 využilo možnost být v tréninku víc než půl roku.

Sledování úspěšnosti rehabilitace s časovým odstupem

Výsledky se týkají 21 klientů, které se podařilo kontaktovat. Sledování se provádí po roce od ukončení pobytu v kavárně.

- 11 pracuje nebo studuje.
- 4 pokračují v následných rehabilitačních programech.
- 3 aktivně hledají práci.
- 3 se věnují volnočasovým nebo jiným aktivitám.



Tréninková kavárna
Green Doors

Kulturní a osvětové akce v Café Na půl cesty

Tento rok se nám podařilo rozvíjet kulturní akce v kavárně i v přilehlém parku směrem k větší rozmanitosti a kvalitě. Uspořádali jsme přes 150 koncertů, z velké části zahraničních kapel, od Austrálie, Evropy po USA a Brazílii. Stylově se snažíme podporovat pestrost a nezapomínat ani na začínající kapely, které u nás mají vždy dveře otevřené. Tradiční místo v našem programu patří pravidelným nedělním dětským odpoledním – pohádce a výtvarné dílně, které si našly své stále malé publikum.

V průběhu jarní a letní sezóny jsme uspořádali 7 venkovních akcí, které v sobě vždy spojovaly hudební a dětský program s dalším přesahem. Jednalo se buď o poskytnutí prostoru pro prezentaci dalším neziskovým organizacím s rozmanitým záběrem aktivit (o. s. Světlo pro Svět, o. s. Strom, Portus Praha, o. s. Lače Čhave, o. s. Baobab, o. s. Ramus, o. s. Kaleidoskop, Divadlo – divadlo lidí bez domova a mnozí další), nebo např. o podporu designu zrecyklovaných materiálů (dvě akce snázvem Made:in – spojení trhu autorských výrobků s workshopy, divadlem a hudebním programem).

Samozřejmě součástí našeho programu jsou autorská čtení a výstavy autorů s duševním onemocněním. Zhruba polovina výstav byla uspořádána ve spolupráci s o.s. Baobab. Café se pomalu stává vyhledávaným klubem pro turné zahraničních kapel, kterým vyhovuje hrát v komorním prostředí, které díky blízkosti publika vytváří výjimečnou atmosféru. V roce 2012 chceme tuto vysoko nastavenou laťku udržet a dál rozvíjet.

Projekt finančně podpořili: Ministerstvo práce a sociálních věcí, Ministerstvo kultury, Magistrát hl. m. Prahy, MČ Praha 4, Nadace Charty 77, RWE, Czech Outdoor s. r. o., Plastic-al s. r. o., Ton a. s., Česká spořitelna a. s., Elfun o. s.

Pracovně-rehabilitační programy – tréninkové kavárny a restaurace

Tréninková kavárna V. kolona

Služba: Sociální rehabilitace

Identifikátor: 5907117

Adresa: Tréninková kavárna Klub V. kolona
areál Psychiatrické léčebny Bohnice,
Ústavní 91
181 02 Praha 8

tel.: 284 016 517, 777 913 058

e-mail: kolona.vedouci@greendoors.cz
od roku 1999



Park, kde najdete vzácné stromy, kavárna, která nabízí občerstvení, odpočinek či prostor pro setkání, v létě terasa ve stínu starého buku. Klub V. kolona je kavárna sídlící přímo v areálu Psychiatrické léčebny Bohnice v budově Divadla Za plotem. Klub nabízí aktivizaci a nácvik sociálních a pracovních dovedností, jako přípravu na propuštění z hospitalizace nebo jako přípravu pro návrat do běžného života.

Cílem aktivizačního tréninku je připravit lidi s duševním onemocněním k tomu, aby návrat domů, do školy či do práce byl co nejsnazší. Terapeuti poskytují během pracovního tréninku klientům stálou podporu. Kromě pracovních dovedností klienti získávají i dovednosti potřebné pro samostatný život, učí se připravovat jednoduchá jídla, starat se o domácnost a udržovat pořádek. Dne 30. listopadu 2011 se v prostorách internetové kavárničky Klubu V. kolona vznítily elektroinstalace a část kavárny vyhořela. Požár propukl v ranních hodinách v době, kdy v klubu nikdo nebyl, nedošlo tedy k ohrožení na životě či zdraví. Vyšetřování požáru vyloučilo cizí zavinění nebo nedbalost. Klub byl od 1. 12. 2011 do 29. 2. 2012 uzavřen. Klientům bylo nabídnuto náhradní řešení formou zprostředkování dalších sociálních služeb. Díky spolupráci a vstřícnosti vedení léčebny nabízí kavárna od 1. 3. 2012 svým klientům a zákazníkům služby v prostorách Zimní zahrady Divadla Za plotem.

Výsledky rehabilitace a statistická data za rok 2011

- Pracovní rehabilitací v kavárně V. kolona aktivně prošlo 31 klientů, z toho 13 klientů nastoupilo do rehabilitace již v průběhu hospitalizace.
- 42 % klientů bylo mladších 35 let.
- 67 % klientů pobíralo invalidní důchod, z toho polovina měla invalidní důchod přiznaný dobu kratší než 3 roky.

Sledování úspěšnosti rehabilitace s časovým odstupem

Výsledky se týkají 12 klientů, které se podařilo kontaktovat, oslovování se provádí 3 měsíce po ukončení pobytu v kavárně.

- 8 pracuje nebo pokračuje v následných rehabilitačních programech.
- 3 se věnují volnočasovým nebo jiným aktivitám.
- 1 pokračuje v léčbě.

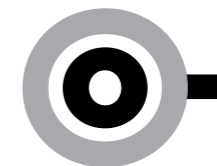
Kulturní a osvětové akce v Klubu V. kolona

V roce 2011 produkční tým Klubu V. kolona uspořádal 29 koncertů nejrůznějších žánrů a 4 festivalové akce: 12. 2. se konal divadelní festival pro děti i dospělé, kde vystoupily 3 divadelní soubory, festival byl ukončen koncertem kapely Triryby (jazz-latin). 16. 6. Klub V. kolona připravil open air výtvarný workshop pro děti, na kterém spolupracovaly výtvarné dílny centrální terapie PLB, na závěr zahrála kapela Jam Generation.

30. 6. jsme se rozloučili s první polovinou roku tradičním Kinderpunkem, plným hudby, čtení, performance a výstavou obrazů. Dne 11. 12. proběhl made:in - akce, která se přestěhovala z Café Na půl cesty do vyhřátých prostor Divadla Za plotem. Ti, kdo přišli, si mohli vychutnat kousek vánoční atmosféry a zároveň nakoupit originální autorské výrobky zrecyklovaných materiálů. K akci patřil i bohatý doprovodný program – Standardní kabaret divadla Vosto5, ale i divadlo a tvůrčí dílna pro děti, workshopy a DJ´s.

Další kulturní aktivitou kavárny bylo pořádání vernisáží děl mladých umělců převážně z Vyšší odborné školy a výtvarné školy Václava Hollara. Proběhlo jich tentokrát celkem 8 a byly plné tance a hudby. Jedenkrát měsíčně se v kavárně koná otevřený bubínkový jam session, kde si může zahrát každý, kdo má jen trošku chuť. Letos se ho podařilo uspořádat celkem 8x. V roce 2011 Klub oslavil své 12. narozeniny. Zahrát přišly dvě kapely a proběhla i taneční improvizace.

Projekt finančně podpořili: Ministerstvo práce a sociálních věcí, Ministerstvo kultury, Magistrát hl. m. Prahy, MČ Praha 6, MČ Praha 8, Albi a.s., Power products, s.r.o.



Tréninková kavárna
Green Doors

Tréninková restaurace Mlsná kavka

Služba: Sociální rehabilitace

Identifikátor: 7210620

Adresa: Tréninková restaurace Mlsná kavka
Sokolovská 29/327
186 00 Praha 8

tel.: 777 913 054

Kancelář: Křižíkova 76/61
186 00 Praha 8 – Karlín

tel.: 774 913 028, 220 951 468

e-mail: kavka.konzultant@greendoors.cz
od roku 2010



Mlsná kavka je tréninková vegetariánská restaurace v centru Prahy, která pod jednou střechou a v jedné kuchyni spojuje kvalitní bezmasá jídla a sociální rozměr podnikání. Restaurace vznikla jako pokračování Klubu v Jelení, který v roce 2010 ukončil provoz, a je společným projektem O. s. Green Doors a nizozemského šéfkuchaře Filipa Kavky Smiggelse.

Mlsná kavka nyní nabízí v kuchyni a na baru 14 tréninkových míst pro lidi s duševním onemocněním (na začátku to bylo 8), přičemž pracovní trénink je možné využívat až po dobu dvou let. Při práci v tréninkové restauraci je kladen velký důraz na samostatnost, kvalitu podávaných jídel i obsluhy. Práce probíhá v přirozených pracovních podmínkách bez účasti pracovního terapeuta na směnách. Podporu klienti získávají na pravidelných schůzkách s pracovním konzultantem, kde společně hledají cesty ke zvládnutí zátěže, k upevnění pracovních návyků a ke zlepšení sociálních a pracovních dovedností. Cílem rehabilitačního programu je podpořit lidi se zkušeností s duševním onemocněním v pracovním uplatnění a seberealizaci.

Výsledky rehabilitace a statistická data za rok 2011

- Celkově Mlsná kavka nabízí 14 tréninkových míst po dobu max. dvou let.
- Do rehabilitace nově nastoupilo 10 klientů.
- Rehabilitační služby Kavka poskytla celkem 20 klientům.
- O pracovní trénink projevilo zájem 42 zájemců.
- 95 % klientů pobírá invalidní důchod.
- Průměrný věk klientů 32 let.

Mlsné akce v Kavce

Mlsná kavka nabízí nápadité pokrmy připravené z čerstvých potravin a ingrediencí a jídelní lístek pravidelně obměňuje podle dostupných sezónních surovin. Vegetariánskou kuchyni doplňují kvalitní česká vína a fair trade čaje a káva. U pestré nabídky jídelního lístku se ale Kavka nezastaví a nabízí také pravidelné gurmánské akce jako nedělní brunch (bohatý a pestrý “snídaňooběd”), čtvrteční Soul kitchen (12 chodová degustační večere), vaření s dětmi, ochutnávky vín, tematická menu a další. Restaurace je nekuřácká a díky dětskému koutku je ideálním místem k posezení i pro rodiny s dětmi. Od září 2010 se Mlsná kavka stala zavedenou restaurací a vhodně doplňuje nabídku restauračních služeb v Karlíně.

Projekt finančně podpořili: Ministerstvo práce a sociálních věcí, Albi a.s., Elfun o.s., Nadační fond Veolia



Tréninková restaurace
Green Doors

Program Začleňování na trh práce

Služba: Sociální rehabilitace

Identifikátor: 7931396

Adresa: Křižíkova 76/61
186 00 Praha 8 – Karlín

tel.: 220 951 468

Podporované zaměstnávání

e-mail: podporovane.zamestnavani@greendoors.cz

tel.: 774 913 029

Přechodné zaměstnávání

e-mail: prechodne.zamestnavani@greendors.cz

tel.: 774 913 058

Služba Začleňování na trh práce se skládá ze dvou programů: program Přechodného zaměstnávání a program Podporovaného zaměstnávání. Jejich cílem je podpořit klienty při hledání a udržení práce v běžných podmínkách.

Program Přechodné zaměstnávání umožňuje klientovi po pracovní rehabilitaci v jedné z tréninkových kaváren ověřit získané pracovní a sociální dovednosti ve spřátelených kavárnách a organizacích, v nichž jsou smluvně sjednána pracovní místa. Zde si mohou lidé s duševním onemocněním vyzkoušet práci v běžných pracovních podmínkách. Podpora pracovního konzultanta má podobu pravidelných schůzek s cílem osvojit si zvládání zátěžových situací v práci.

Cílem programu Podporované zaměstnávání je poskytnout klientovi takovou míru podpory, aby si našel a udržel vhodné místo na otevřeném trhu práce. Smyslem je pomoci klientovi získat zaměstnání, které odpovídá jeho vzdělání, zájmům, schopnostem a možnostem.

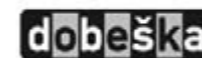
Výsledky rehabilitace a statistická data za rok 2011

Programem Začleňování na trh práce prošlo celkem 16 klientů, z toho :

- program Přechodného zaměstnávání využili 3 klienti;
- programu Podporovaného zaměstnávání se zúčastnilo 13 klientů.

Program Podporovaného zaměstnávání ukončilo celkem 10 klientů, z toho 6 se uplatnilo na trhu práce.

Zaměstnavatelé poskytující pracovní místa pro klienty Přechodného zaměstnávání



Projekt finančně podpořili: Ministerstvo práce a sociálních věcí, Magistrát hl. m. Prahy, MČ Praha 5

Vzdělávací, nácvikové a sociálně-terapeutické služby

Služba: Sociální rehabilitace

Identifikátor: 7931396

Adresa: Křižíkova 76/61
186 00 Praha 8 – Karlín

tel.: 220 951 468

Trénink kognitivních funkcí

e-mail: tkf@greendoors.cz

tel.: 773 913 051

Job Club

e-mail: podporovane.zamestnavani@greendoors.cz

tel.: 774 913 058

Sociálně-aktivizační služby nabízejí možnost vzdělávání, poradenství a nácviku, které vedou k rozvoji schopností a dovedností podporujících sociální začlenění klientů. Programy reagují na různorodé potřeby lidí s duševním onemocněním.

Trénink kognitivních funkcí

Jedním z vážných důsledků duševního onemocnění je narušení kognitivních funkcí. V rámci individuálního tréninku si klienti mohou úroveň svých kognitivních funkcí otestovat a zlepšit formou her, cvičení, testů, písemných úkolů i prostřednictvím speciálního softwaru. Klienti procházejí úvodní a závěrečnou diagnostikou. Ta je zaměřena na následující oblasti: rychlost zpracování informací, pozornost, verbální učení apaměť, vizuální učení apaměť, pracovní paměť, usuzování a řešení problémů (exekutivní funkce), metakognice.

Ze souhrnného zpracování výsledků všech klientů vyplývá, že jejich výkon se po dokončení tréninku zlepšil ve všech sledovaných oblastech (s výjimkou vizuální paměti), a to nejméně o jedno pásmo, tj. jejich výkony se posunuly z hlubokého podprůměru do podprůměru, resp. z pásma podprůměru do pásma čistého průměru

Výsledky rehabilitace a data za rok 2011

Program absolvovalo celkem 11 klientů. Celý trénink trvá tři měsíce.

- 6 klientů prošlo tréninkovým programem v jeho celém rozsahu.
- 1 klient využil pouze diagnostiku kognitivních funkcí, která u něj neshledala kognitivní deficit.
- 1 klient přerušil návštěvu tréninku z důvodu pokračování v léčbě.
- 3 klienti začali s tréninkem v roce 2011 a pokračují do roku 2012.

Job Club

Job Club je vzdělávací aktivita pomáhající při hledání zaměstnání, která poskytuje prostor pro sdílení ve skupině účastníků. Job Club frekventantům zprostředkovává znalosti a dovednosti spojené s tím, jak hledat práci, jak se na ni připravit, jak vystupovat při pohovoru, jak napsat strukturovaný životopis apod. Setkání kombinují teoretickou a praktickou přípravu ve skupině a individuální konzultace.

Kurz od roku 2010 probíhá ve změněné podobě uzpůsobené podle potřeb a možností klientů. Má formu otevřené skupiny, která nabízí klientům jednotlivá tematická setkání dle aktuální potřeby a situace klienta v rámci hledání práce.

Dva běhy kurzu využilo dohromady 21 klientů.

Programy Skupina sociálních dovedností a Program osobního pracovního rozvoje jsou od roku 2010 pozastaveny.

Projekt finančně podpořili: Ministerstvo práce a sociálních věcí, Magistrát hl. m. Prahy, MČ Praha 1

Sociální poradna v PLB

Služba: Odborné sociální poradenství

Identifikátor: 4470858

Adresa: Sociální poradna vPLB

areál Psychiatrické léčebny Bohnice

Ústavní 91

181 02 Praha 8

tel.: 777 347 667

e-mail: poradna@greendoors.cz

tel.: 774 913 058

od roku 2004

Sociální poradna je služba základního i odborného sociálního poradenství pro osoby s duševním onemocněním, jejich rodinné příslušníky a pro veřejnost. Základní poradenství je poskytováno široké veřejnosti. Odborné poradenství je určeno klientům s duševním onemocněním. Poradna poskytuje informace a podporu při zajištění základních sociálních potřeb v oblasti ubytování (služby podpory v bydlení, azylové bydlení atd.), v oblasti finančního zázemí (invalidní důchody, systém sociálního zabezpečení a dávek atd.), v oblasti pracovního uplatnění. Dále pak poskytuje aktuální informace a kontakty o nabídce sociálních a zdravotních služeb v oblasti péče o duševní zdraví.

Statistická data za rok 2011

Službu sociální poradny využilo celkem 62 klientů:

- z toho 11 klientů O. s. Green Doors nebo PL Bohnice

Celkem bylo v rámci programu poskytnuto 180 intervencí, z toho:

- 50 osobně;
- 78 telefonicky;
- 52 prostřednictvím emailu.

Projekt finančně podpořili: Ministerstvo práce a sociálních věcí, Magistrát hl. m. Prahy



Občanské sdružení Green Doors v číslech a faktech

Programy	Klub V.kolona	Café Na půl cesty	Mlsná kavka	Začleňování na trh práce	Návazné programy	Sociální poradna	Celkem
Celkový počet klientů	31	29	20	16	32	62	190
Ukončilo rehabilitaci	18	15	7	13	-	-	53
Kapacita dle registrace 2011	25	40	20	30	20	45	180
Infoschůzek	40	59	52	73	-	-	-
Nástupů	14	20	10	7	-	-	-

Začleňování na trh práce

2011	Přechodné zaměstnávání	Podporované zaměstnávání
Klientů	3	13
Zájemců	16	47
Ukončeno	3	10
Infoschůzek	18	55
Nástupů	0	7

Vzdělávací, nácvikové a sociálně terapeutické programy

2011	TKF	JOB CLUB
Klientů	11	21

Vzdělávání, akademická činnost a stáže

Podporujeme rozvoj svých zaměstnanců

Občanské sdružení Green Doors staví na profesionalitě svých pracovníků, a proto všestranně pečuje o jejich rozvoj. Vedle vlastních vzdělávacích aktivit, jako je metodický den či výjezd, organizuje pro své zaměstnance také stáže a přednášky. Jejich výběr je orientován tak, aby co nejlépe odrážel aktuální potřeby v práci s klienty. Tématem loňského roku bylo doplnění znalostí a rozvoj dovedností v práci s klienty s poruchou osobnosti. V červnu jsme navštívili o. s. Kaleidoskop a v závěru roku proběhla přednáška na toto téma. V rámci výměny informací a spolupráce se pracovníci Green Doors pravidelně účastní Sociálních konzilií (pořadatel Fokus Praha) a sekce zaměstnávání v rámci Asociace komunitních služeb.

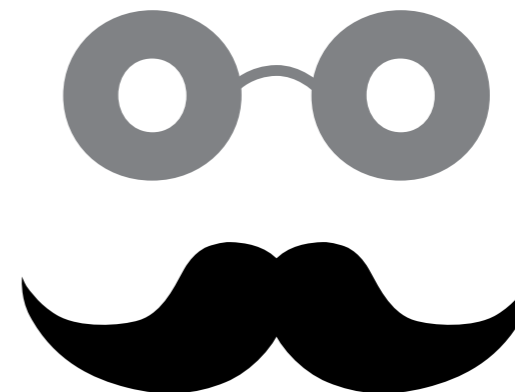
Dalšími důležitými podněty pro rozvoj odbornosti byly i v tomto roce zahraniční stáže. Tři zaměstnanci se v průběhu roku zúčastnili několika různých studijních cest organizovaných pod záštitou Centra pro rozvoj péče o duševní zdraví (Londýn, Nizozemí). Dále jsme se účastnili projektu "Praha-Vídeň" – seriál seminářů se zaměřením na mezinárodní spolupráci odborníků pořádaných o. s. Sananim. Ředitelka naší organizace se zúčastnila pracovní cesty do Terstu, jejíž cílem bylo seznámit se s projektem komplexní transformace tamní psychiatrické léčebny. Vedle toho se naši zaměstnanci zúčastnili nejrůznějších seminářů, přednášek či workshopů, mezi významná témata patřila např. problematika duálních diagnóz, hranice ve vztahu s klienty, etika v sociální práci či rozhovor jako terapeutický nástroj. Vzdělávání zahrnovalo také témata týkající se práce s lidskými zdroji, jako je motivace, hodnocení či time management.

Občanské sdružení Green Doors jako místo stáží

V roce 2011 poskytlo Green Doors dlouhodobou stáž (rozsah 14 dní až 1 semestr) čtyřem studentům. Dále zrealizovalo 10 exkurzí (1-2 dny pro studenty VŠ aVOŠ a kolegy ze spolupracujících organizací), z toho devět exkurzí z ČR, jednu z Nizozemí (organizovalo Centrum pro rozvoj péče o duševní zdraví).

Občanské sdružení Green Doors na odborných konferencích

Tým tréninkové kavárny V. kolona se formou posteru připojil ke konferenci "Psychiatrie 21. století" pořádané ve dnech 8. - 9. 12. 2011 v Emauzích. Prezentace byla připravená ve spolupráci se Sociální poradnou PL Bohnice a vycházela z výsledku šetření, které mapovalo vztah ústavní a komunitní péče a předsudky a překážky ve vzájemné spolupráci.



Fundraising

I v roce 2011 se fundraisingové aktivity O. s. Green Doors rozrůstaly. Počet partnerů, s nimiž Green Doors spolupracuje, se zvýšil na 48. Z toho sdružení v roce 2011 finančně či materiálně podpořilo 16 partnerských firem. Rozrůstal se i Klub přátel Green Doors, jehož členové přispěli do celkové kasičky nemalým dílem. Díky ochotné podpoře a zdárné spolupráci všech těchto partnerů získalo sdružení téměř **440 000 Kč**. Spolupráce si nesmírně vážíme a doufáme, že nám zachovají přízeň i v následujících letech.

V rámci fundraisingových aktivit se v roce 2011 podařilo navázat spolupráci s reklamní agenturou, která pro Green Doors vytváří novou korporátní identitu a pomáhá tak zmodernizovat veškeré propagační materiály sdružení. Díky jejich aktivitě vzniklo i nové logo Green Doors. S podporou dalších partnerů byl rekonstruován interiér kavárny Café Na půl cesty, kde proběhl i první dobrovolnický den ve spolupráci s firmou Albi. Nemalým úspěchem sdružení bylo také umístění se mezi regionálními vítězi Nadace Erste, čímž se Green Doors podařilo získat dlouhodobou podporu v oblasti PR.



Finanční přehled za rok 2011:

Finanční dary	294 001
Věcné dary	100 800
Slevy	15 020
Výnos zbenefičních akcí	11 252
Příspěvky Klubu přátel	18 993
Celkem	440 066

Osvěta a kultura

Občanské sdružení Green Doors ve svých tréninkových kavárnách a restauraci zaměstnává mladé lidi s duševním onemocněním a zároveň poskytuje příležitosti k prezentaci umělcům, kteří mají za sebou zkušenost s duševním onemocněním.

Své osvětové poslání plní nejen pořádáním kulturních akcí v kavárnách, ale také osvětovými kampaněmi a formou hudebních festivalů a happeningů, které překračují zdi kaváren a jdou vstříc široké veřejnosti. Důvodem pro pořádání osvětově laděných akcí je ověřený poznatek, že informovanost široké veřejnosti o problematice duševního zdraví a nemoci může zkrátit a zjednodušit cestu mladého člověka v počátečním stádiu duševního onemocnění za odbornou pomocí ausnadnit jeho následný návrat k běžnému životu bez stigmatu.

Ve svých tréninkových kavárnách uspořádalo O. s. Green Doors následující kulturní pořady, jejichž autory a interprety, byli lidé, kteří sami prošli zkušeností s duševním onemocněním.

- 5 koncertů
- 17 výstav
- 6 autorských čtení
- 8 bubenických workshopů

Hudební festivaly s osvětovým posláním

„Čarodějnice Open Air 2011“, 30. dubna 2011;
„Když to s tebou jde do kopce“, 17. září 2011 v rámci Týdnů pro duševní zdraví;
„Kavárna Klub V. kolona slaví narozeniny“, 6. října 2011;
“Benefice pro terásku Café Na půl cesty“, 21. 5. 2011.

Program byl obohacen o 3 akce s názvem “Made:in”, což je trh originálních výrobků s důrazem na využití recyklovaných materiálů (květen, září a prosinec 2011) a o řadu benefičních akcí na podporu různých neziskových organizací a skupin obyvatel. Také na těchto akcích měla prostor problematika duševního zdraví a prezentace služeb pro lidi s duševním onemocněním.

Ohlasy v médiích

ČT: pořad Kultura s dvojkou, vstup o Café Na půl cesty a Klubu V. kolona, září
Prager Zeitung: článek oCafé na Půl cesty, srpen

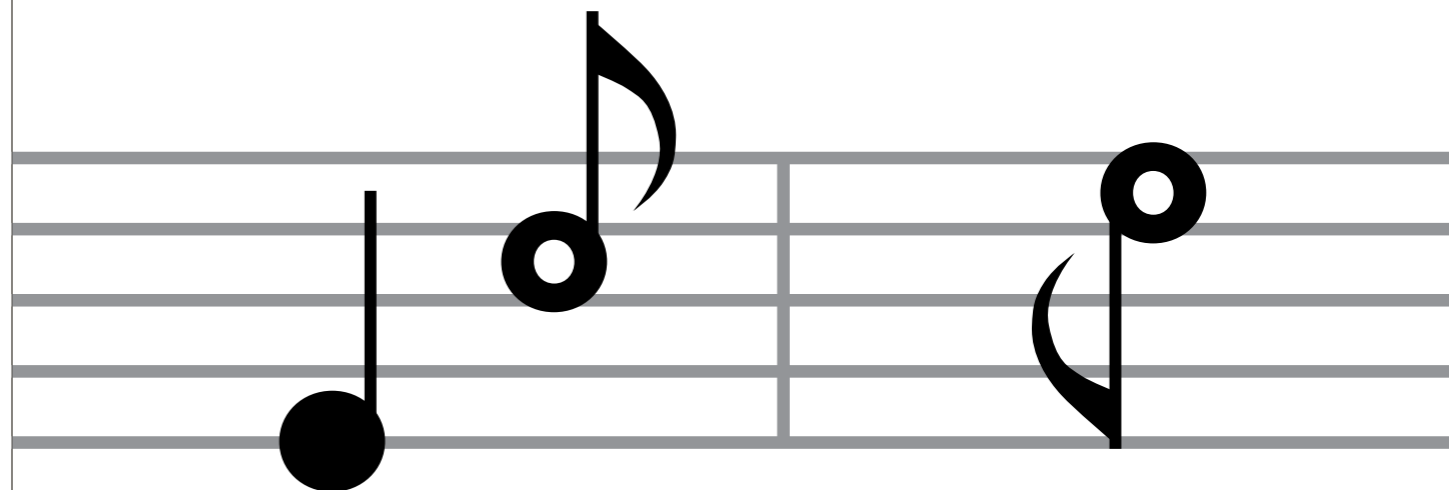
Claudia: článek o Café na Půl cesty, červen

Rádio Wave: rozhovor s Lucií Broukalovou a Radkem Wollmannem, duben

ČRo 2: rozhovor o Benefici pro terásku s Monikou Kohoutovou, květen

Česká pozice: článek o Mlsné kavce, duben

iN – magazín HN: článek o Mlsné kavce, březen



Finanční zpráva za rok 2011

Výkaz zisků a ztrát /ve zjednodušeném rozsahu, v tis. Kč/

Výnosy		Náklady	
Dotace ze státního rozpočtu	4 215	Materiál, zboží, energie	7 888
Dotace z rozpočtu Magistrátu hl. m. Prahy	578	Služby	2 060
Dotace Městských částí Praha 1, 4, 5, 6, 8	223	Osobní náklady	8 407
Dotace ESF a ostatní	112	Daně a poplatky	6
Příspěvky a dary	427	Ostatní náklady	173
Tržby za vlastní výkony a za zboží	12 746	Odpisy	154
Ostatní výnosy	235	Poskytnuté příspěvky	27
Celkem	18 536	Celkem	18 715
Hospodářský výsledek po zdanění	-179		

Rozvaha /ve zjednodušeném rozsahu, v tis. Kč/

Aktiva	stav k 1. 1. 2011	stav k 31. 12. 2011
A. Dlouhodobý majetek celkem	1 521	1 367
A. I. Dlouhodobý nehmotný majetek	5	5
A. II. Dlouhodobý hmotný majetek	3 486	3 486
A. IV. Oprávky k dlouhodobému majetku	-1 971	-2 124
B. Krátkodobý majetek celkem	1 130	1 152
B. I. Zásoby	361	175
B. II. Pohledávky	419	517
B. III. Krátkodobý finanční majetek	331	430
BIV. Jiná aktiva	19	31
Aktiva celkem	2 651	2 519

Pasiva		
A. Vlastní zdroje celkem	1 662	1 371
A. I. Jmění	1 419	1 307
A. II. Výsledek hospodaření	243	64
B. Cizí zdroje	989	1 148
B. II. Dlouhodobé závazky	141	142
B. III. Krátkodobé závazky	847	1 006
B. IV. Jiná pasiva	1	0
Pasiva celkem	2 651	2 519

Poděkování

Rádi bychom poděkovali všem, kdo s námi ruku v ruce prošli rokem 2011 – státním organizacím, velkým i malým firmám, individuálním dárcům i členům Klubu přátel Green Doors. Všichni jste pro nás důležití a vaší spolupráce si vážíme.

Za finanční podporu v roce 2011 děkujeme těmto státním, krajským a obecním úřadům:



Za sponzorské dary děkujeme:

Hlavní partneři:



Partneři:



Zaměstnanci a spolupracovníci k 1. 4. 2012

Předseda sdružení: MUDr. Jan Lorenc

Správní rada sdružení: Ing. Miloslav Hejnák

Ing. Ivan Hemmer

MUDr. Jan Lorenc

Mgr. Petr Novák

Bc. Andrea Studihradová

Výkonná ředitelka: Mgr. Lucie Broukalová

Personální manažerka: neobsazeno

Metodická manažerka: Mgr. Myroslava Bubela

Finanční administrativa: Ing. Hana Pištorová

Fundraising: Bc. Monika Šťastná Kohoutová

PR, IT: Jiří Volf

Office managerka: Bc. Eliška Tlustá

Vedoucí projektu Café Na půl cesty: Mgr. Petra Skavská

Zaměstnanci projektu Café Na půl cesty: Mgr. Jana Janečková, Mgr. Petra Pípalová,
Bc. Jan Socha, Ondřej Vtípil, Radek Wollmann

Vedoucí projektu Klubu V. kolona: Eva Sukovská

Zaměstnanci Klubu V. kolona: Martina Jindrová, Petr Kumhera, Michaela Nosková, DiS.,
Mgr. Lucie Šišková

Sociální poradna: Bc. Monika Šťastná Kohoutová

Projektový partner ašéfkuchař Tréninkové restaurace Mlsná kavka: Filip Kavka Smiggels

Pracovní konzultant Tréninkové restaurace Mlsná kavka: Mgr. Martina Zmatlíková

Zaměstnanci projektu Mlsná kavka: Radek Buben, Bc. Jana Kršiaková-Minaříková,
Jiří Zámorský

Vedoucí služeb Začleňování na trh práce a program Přechodného zaměstnávání:

Michaela Nosková, DiS.

Program Podporovaného zaměstnávání: Mgr. Lucie Šišková

Trénink kognitivních funkcí: Mgr. Jarmila Kubáňková

Osvětové akulturně-integrativní programy - produkce, propagace: Mgr. Petra Skavská,
Ondřej Vtípil, Radek Wollmann, Pavel Nezval, Miroslav Michálek, Zuzana Némethová

Stálí spolupracovníci: Prodimo s.r.o., Ekumenická akademie Praha

Kontakty

Kancelář sdružení

Křižíkova 76/61, Praha 8, 186 00
Tel./fax: 220 951 468
e-mail: kancelar@greendoors.cz

Café Na půl cesty

Centrální park – Pankrác, 140 00 Praha 4

Kancelář

Pujmanové 1219/8, 142 00, Praha 4
tel.: 777 913 053
e-mail: cafe.vedouci@greendoors.cz

Klub V. kolona

areál Psychiatrické léčebny Bohnice
Ústavní 91, 181 02 Praha 8
tel.: 284 016 517, 777 913 058
e-mail: kolona.vedouci@greendoors.cz

Sociální poradna

areál Psychiatrické léčebny Bohnice
Ústavní 91, 181 02 Praha 8
tel.: 774 913 058
e-mail: poradna@greendoors.cz

Tréninková restaurace Mlsná kavka

Sokolovská 327/29, 186 00, Praha 8
tel.: 777 913 054
e-mail: info@mlsnakavka.cz

Kancelář pracovního konzultanta

Křižíkova 76/61, Praha 8, 186 00
Email: kavka.konzultant@greendoors.cz
Tel: 774 913 028

Začleňování na trh práce

Křižíkova 76/61, Praha 8, 186 00
tel.: 220 951 468, 774 913 058, 774 913 029
e-mail: prechodne.zamestnavani@greendoors.cz,
podporovane.zamestnavani@greendoors.cz
Trénink kognitivních funkcí
Křižíkova 76/61, Praha 8, 186 00
tel.: 777 913 054
e-mail: tkf@greendoors.cz

Identifikační data

Název: Občanské sdružení Green Doors

Registrace: uMV ČR ze dne 26.8.1993 pod č.j.: VS/1-21 725/93-R

Sídlo: Pujmanové 1219/8, 142 00, Praha 4

Kontaktní adresa: Křižíkova 76/61, Praha 8, 186 00

tel./fax: 220 951 468

e-mail: greendoors@greendoors.cz

Internetová adresa: www.greendoors.cz, www.mlsnakavka.cz

Statutární zástupci: Mgr. Lucie Broukalová, MUDr. Jan Lorenc

Bankovní spojení: Česká spořitelna, a. s., Praha 2, Jugoslávská 19

Číslo účtu: 45 40 389/ 0800

Počet členů sdružení: 22

IČ: 60164221

Výroční zpráva 2011 – O.s. Green Doors

Text: Lucie Broukalová, Myroslava Bubela, Monika Šťastná Kohoutová, Petra Skavská,
Eva Sukovská, Daniela Sýkorová, Jiří Volf, Radek Wollman

Grafická úprava: Dáša Mertová Revolta s.r.o.

Počet výtisků: 100

